

ZTE MC315 无线网卡 使用说明

版本：V4.2_LX

目 录

1. 功能简介	3
2. 产品规格	3
3. 注意事项	3
4. 产品外观	4
4.1 外观介绍	4
4.2 插入 R-UIM 卡	4
5. 安装与卸载	5
5.1 Windows 2000	6
5.1.1 安装	6
5.1.2 卸载	11
5.2 Windows XP	12
5.2.1 安装	12
5.2.2 卸载	17
6. 启动应用	18
7. 连接/断开	19
8. 上网记录	20
9. 语音通讯	21
10. 通话记录	22
11. 写短信	23
12. 读短信	24
13. 电话本	25
14. 设置	26
15. 查看软件版本信息	27
16. 故障排除	28
16.1 运行 Autosetup.exe 文件时显示错误	28
16.2 打开串口失败	28
16.3 没有 R-UIM 卡	28
16.4 没有信号指示	28
16.5 拨号失败	28
16.6 无法连接网络	29

1. 功能简介

ZTE MC315 无线网卡 是基于 联通 CDMA 1X 网络的上网卡。采用 PCMCIA 接口，可方便的插入有 PCMCIA 接口的设备中进行上网、拨打/接听电话、收/发短信等操作。

ZTE MC315 无线网卡 采用机卡分离的设计，可以使您的使用更加灵活。

2. 产品规格

使用频率范围	传输波段：824.04~848.97MHz
	接收波段：869.04~893.37MHz
频率稳定性	FA \pm 300Hz
尺寸	86*54*5 mm
重量	33g
数据率	最大 153.6 kbps
电流传输	3.3V（利用笔记本电源）
电流损耗	睡眠：90mA 最大：850mA
发射功率	200mW

3. 注意事项

- 请勿靠近易燃、易爆物品使用，否则可能会导致故障或引起火灾。
- 请勿在高温、潮湿或有大量灰尘的地方使用，否则可能会引起故障。
- 避免震动、摔打或冲击。在不使用时，请妥善保管。
- 请勿任意拆卸或改装，请勿频繁的插拔天线，勿用力拉伸、转动天线。非正常使用造成的损坏，我司将不提供保修服务。
- 请勿在弱信号或高精度电子设备附近使用，电磁干扰可能会引起电子设备的误操作或其他问题。
- 插拔卡时请勿用力过大，以免损坏接头。

4. 产品外观

4.1 外观介绍



注：

- 1、ZTE MC315 无线网卡启动时，指示灯显示黄灯。经过几秒钟后，ZTE MC315 无线网卡工作正常时，显示绿灯。
- 2、从电脑上拔出无线网卡之前，请先点击屏幕右下角的“拔下或弹出硬件”图标，安全删除硬件。



- 3、按住网卡插槽上的推杆，无线网卡会自动弹出，此时即可将无线网卡拔出。

4.2 插入 R-UIM 卡



5. 安装与卸载

系统要求：

ZTE MC315 无线网卡支持以下操作系统：

- Windows 2000
- Windows XP

系统最低要求：

Pentium-II/233MHz 以上

Type II PCMCIA 接口

CD-ROM 驱动（仅用于网卡安装）

内存大于 64MB

硬盘空间大于 30MB

5.1 Windows 2000

5.1.1 安装

注：

安装之前，请先不要把 ZTE MC315 无线网卡插入插槽。

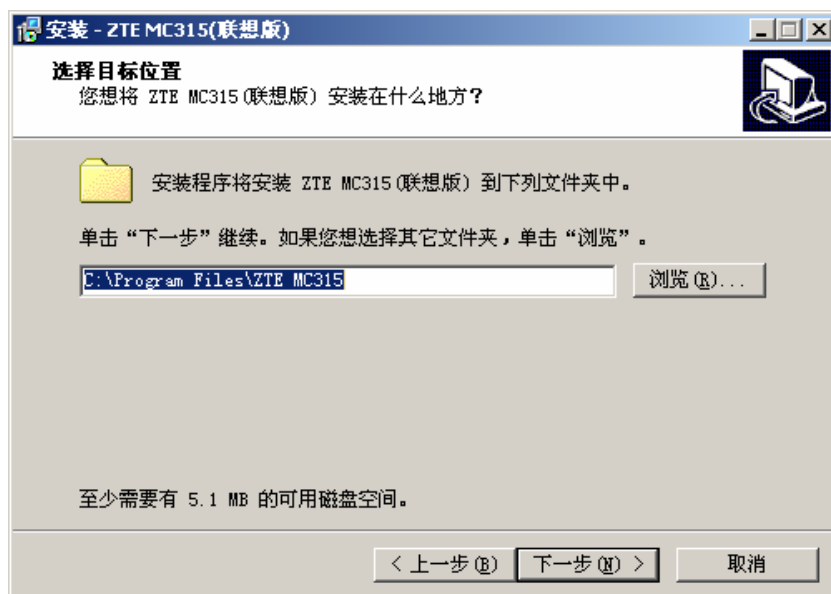
1、请先在 ZTE MC315 光盘中找到 Autosetup.exe 安装程序，然后双击 Autosetup.exe 程序图标，点击“简体中文”。



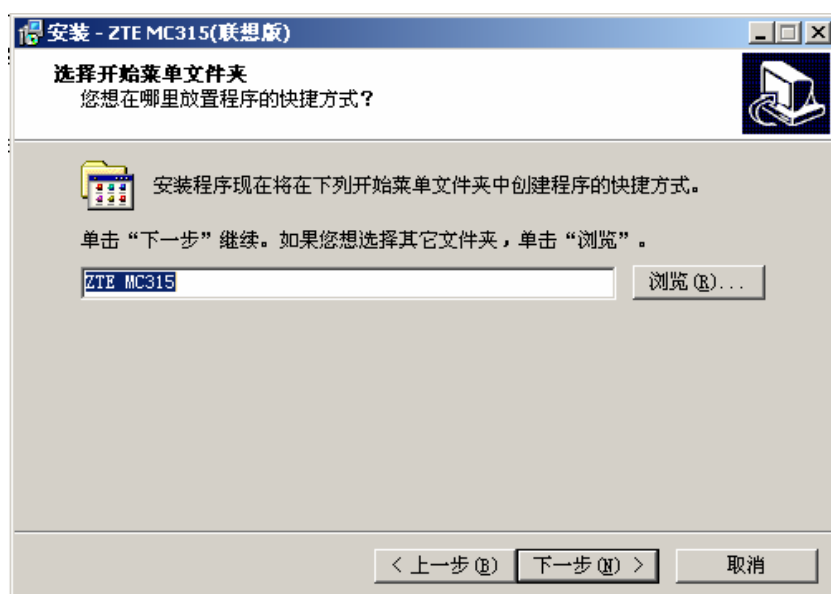
2、出现安装欢迎界面，点击“下一步”。



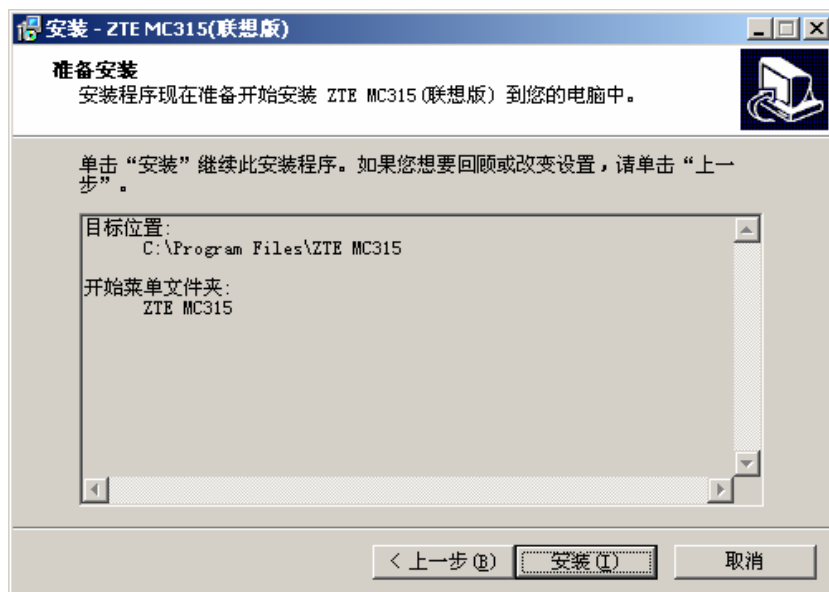
3、选择应用程序的文件夹位置，然后点击“下一步”。



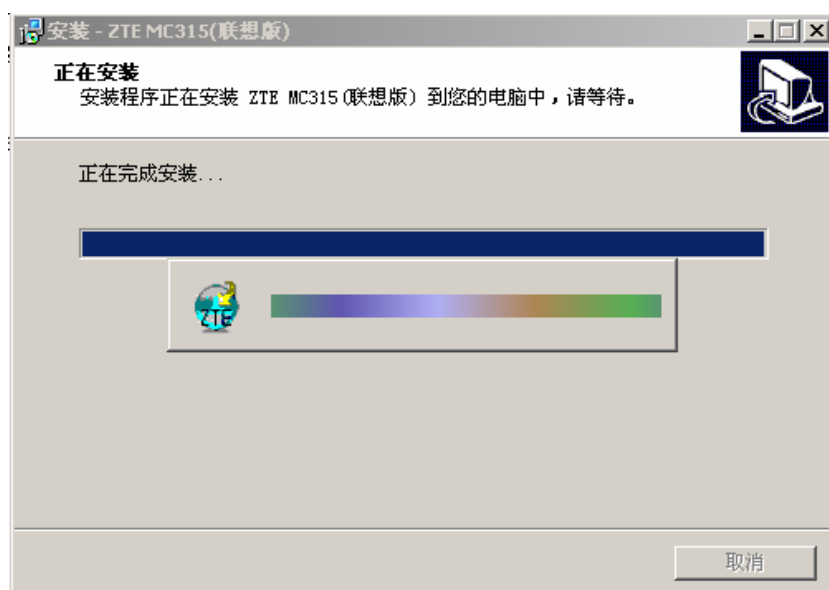
4、选择快捷方式的文件夹位置，然后点击“下一步”。



5、点击“安装”，开始进行安装。



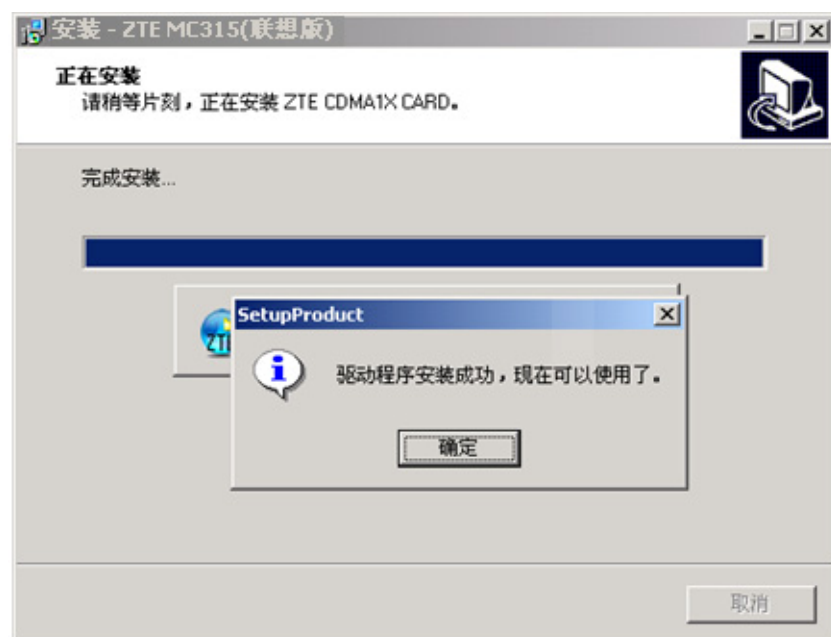
6、等候安装过程。



7、出现插入无线网卡提示，将您的网卡插入插槽中并点击“确定”。(如果您的网卡已插入插槽中，请将其取出，重新插入插槽。)



8、驱动程序安装成功，请点击“确定”。



9、安装完毕，点击“完成”，即完成 ZTE MC315 无线网卡的安装。这样，您就可以使用 ZTE MC315 无线网卡了。



5.1.2 卸载

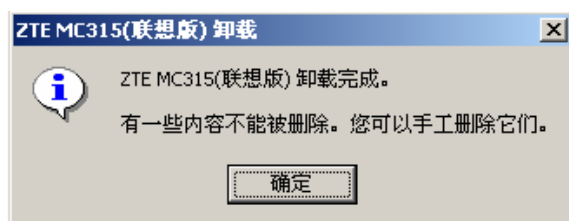
1、在开始 -> 程序 -> ZTE MC315 -> 卸载 ZTE MC315，点击“卸载 ZTE MC315”。系统将会询问是否删除，点击“是”。



2、请等候。



3、卸载完成，点击“确定”。“一些对象无法删除”指的是，存储在安装目录下的电话本和通话记录等内容无法删除，您可以手动删除。



5.2 Windows XP

5.2.1 安装

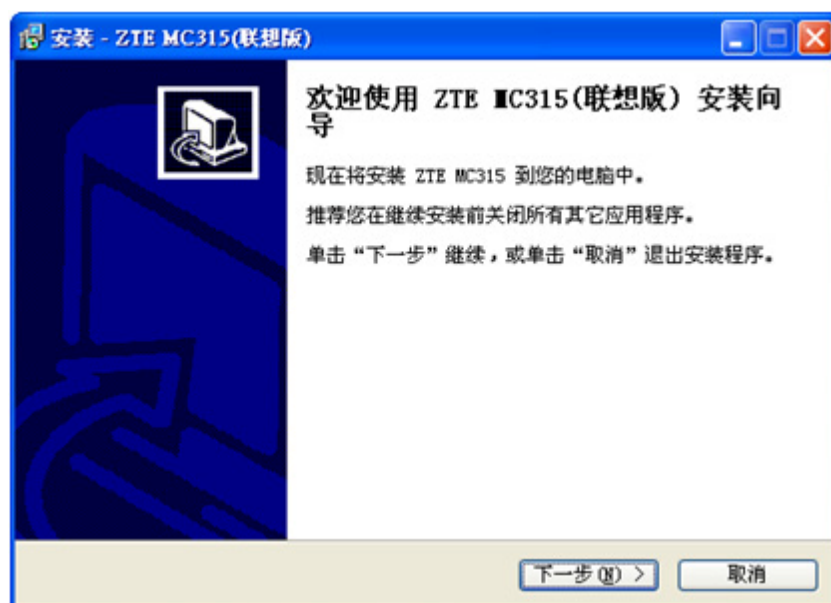
注：

安装之前，请先不要把 ZTE MC315 无线网卡插入插槽。

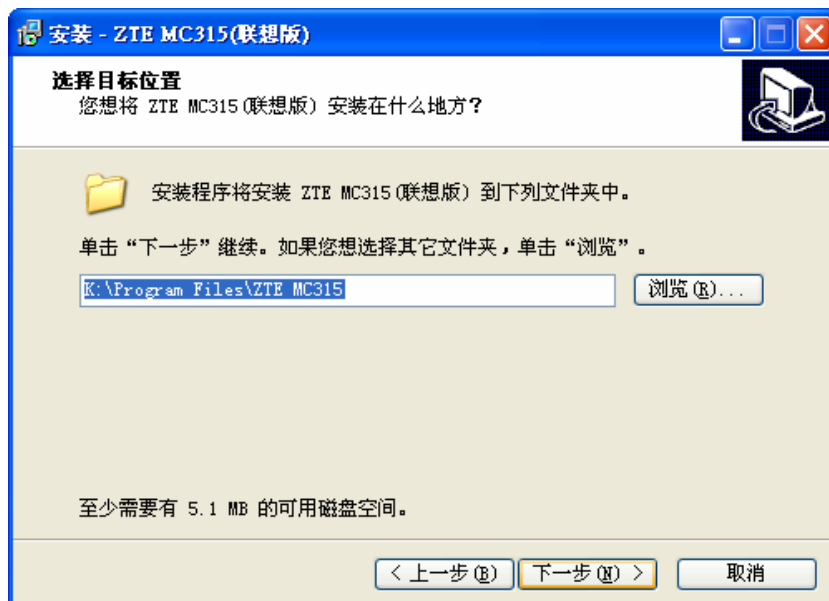
1、请先在 ZTE MC315 光盘中找到 Autosetup.exe 安装程序，然后双击 Autosetup.exe 程序图标，点击“简体中文”。



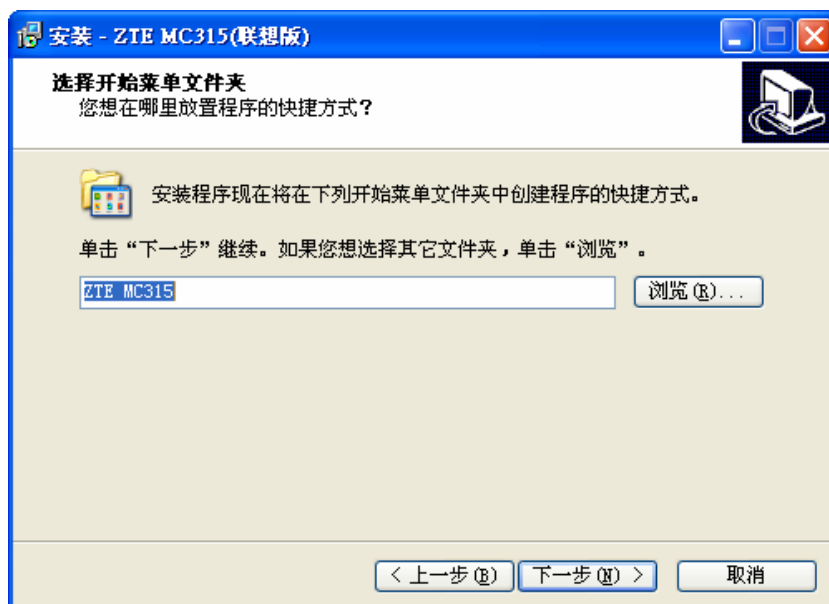
2、出现安装欢迎界面，点击“下一步”。



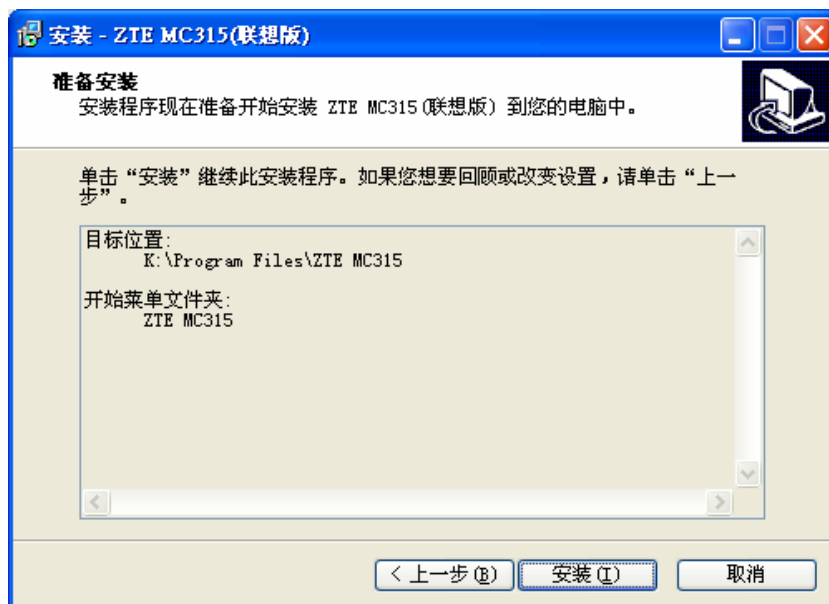
3、选择应用程序的文件夹位置，然后点击“下一步”。



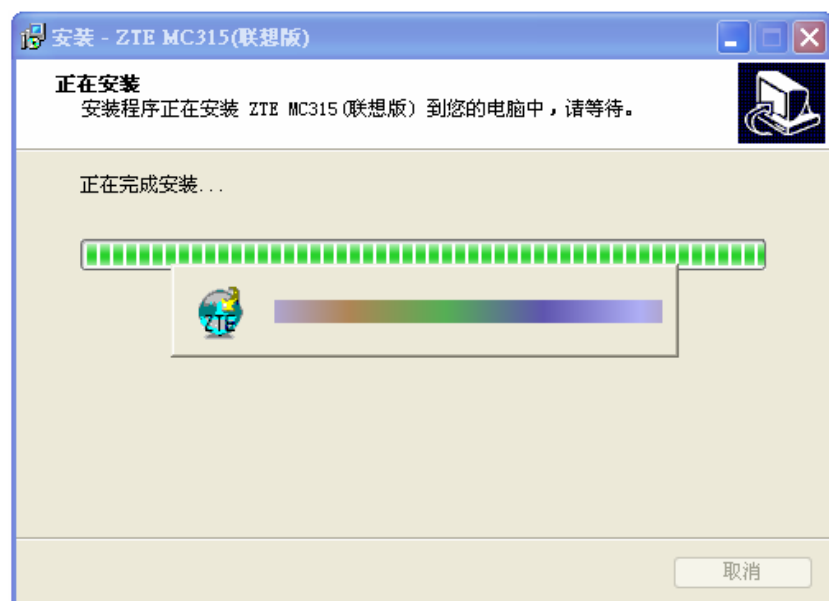
4、选择快捷方式的文件夹位置，然后点击“下一步”。



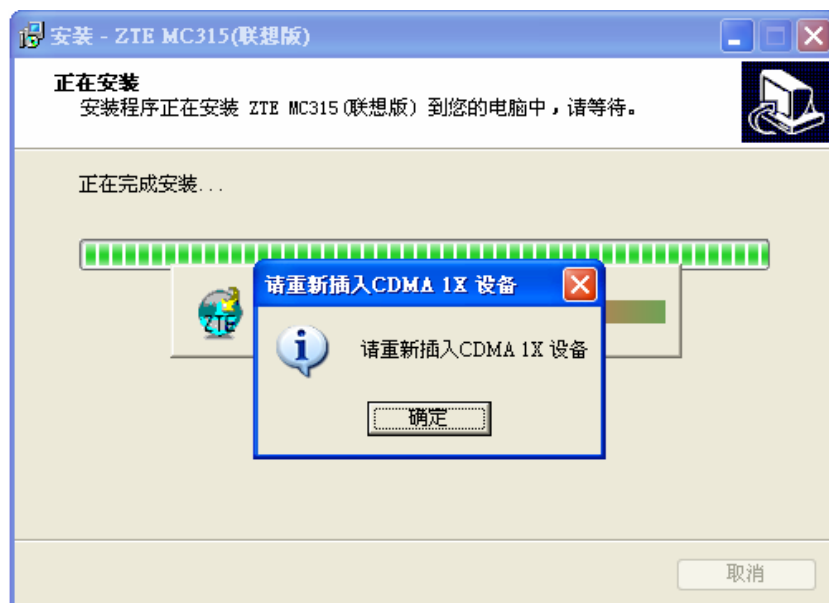
5、点击“安装”，开始进行安装。



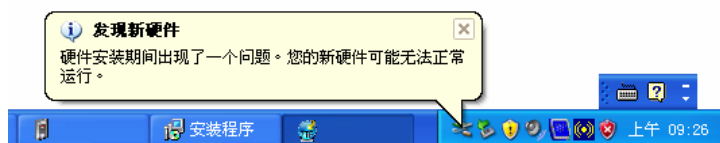
6、等候安装过程。



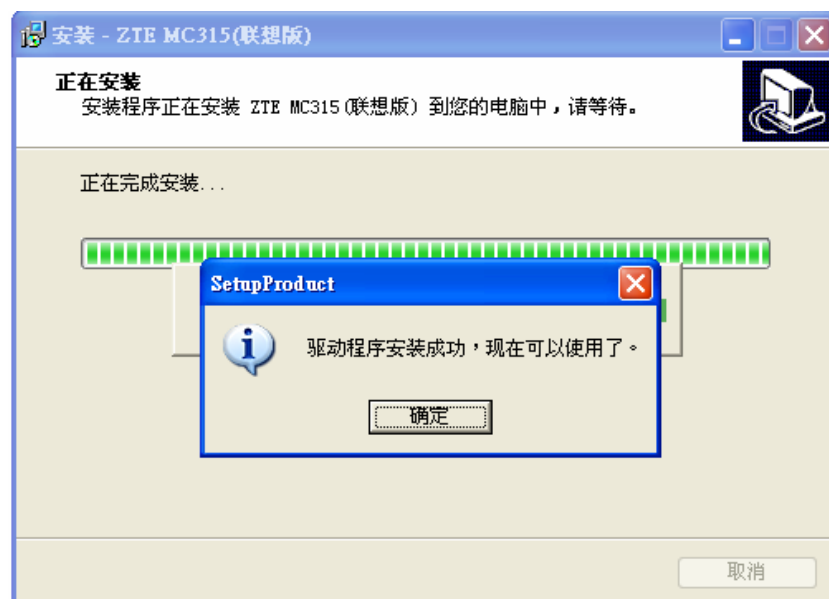
7、出现插入无线网卡提示，将您的网卡插入插槽中并点击“确定”。(如果您的网卡已插入插槽中，请将其取出，重新插入插槽。)



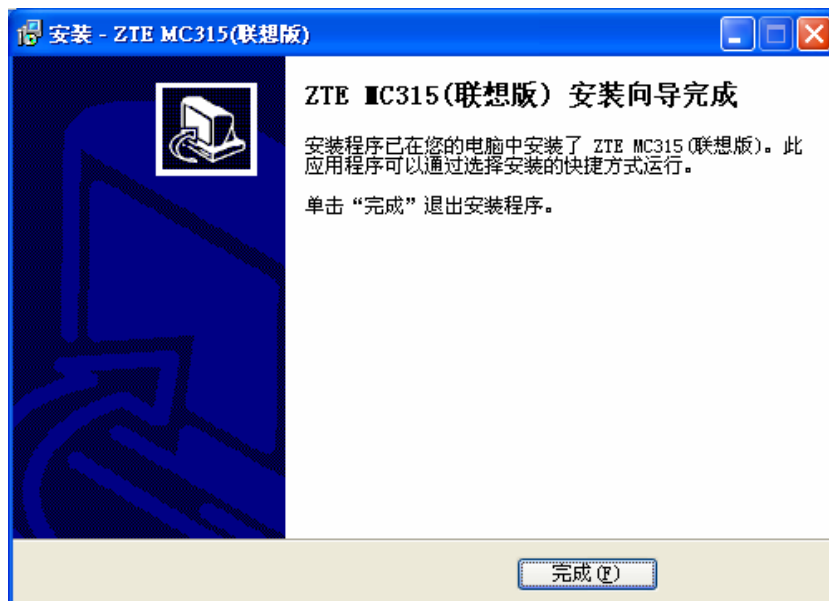
8、更新驱动程序。屏幕右下角会出现如下提示，请忽略。



9、驱动程序安装成功，请点击“确定”。

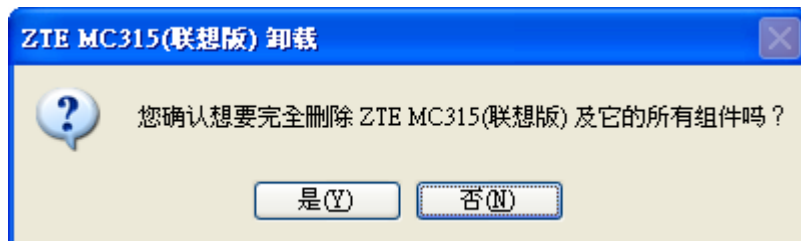


10、安装完毕，点击“完成”，即完成 ZTE MC315 无线网卡的安装。这样，您就可以使用 ZTE MC315 无线网卡了。

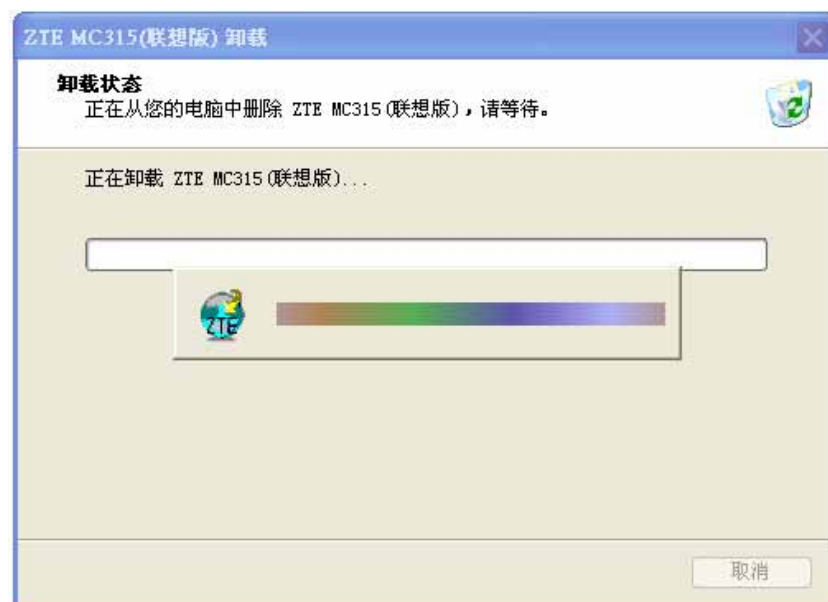


5.2.2 卸载

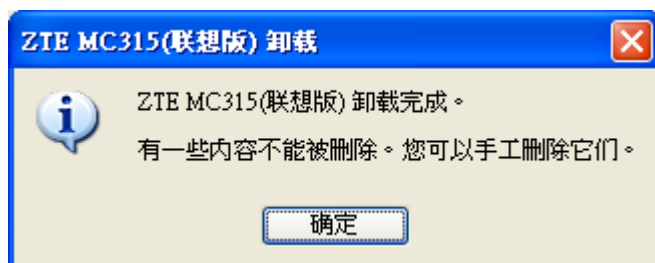
1、在开始 -> 程序 -> ZTE MC315 -> 卸载 ZTE MC315，点击“卸载 ZTE MC315”。系统将会询问是否删除，点击“是”。



2、请等候。



3、卸载完成，点击“确定”。“一些对象无法删除”指的是，存储在安装目录下的电话本和通话记录等内容无法删除，您可以手动删除。



6. 启动应用

当您成功安装了应用程序后，在您的桌面上会有 ZTE MC315 的应用程序图标，双击该图标启动应用程序，等候初始化完毕后，会出现用户界面。界面上方一排图标用于进入各功能。这些图标代表意义如下：

- | | |
|---|-------|
|  | 连接/断开 |
|  | 上网记录 |
|  | 语音通讯 |
|  | 通话记录 |
|  | 写短信 |
|  | 读短信 |
|  | 电话本 |
|  | 设置 |
|  | 帮助 |

7. 连接/断开



连接网络

- 1、在用户界面中，点击界面上方的“连接/断开”图标。
- 2、点击按钮“连接网络”。

断开网络

- 1、连接互联网后，点击按钮“断开网络”。

8. 上网记录



上网记录中记录了您以前上网的相关信息，包括上网日期/时间、上网时长、上网字节数，便于您更方便的掌握上网时间、数据传输流量。

通过界面右侧“上网记录”下拉菜单的选择，您可以查看每次上网的记录或按月份统计的记录。

注：

上网记录中的相关信息，仅供用户作为参考，不作为记费依据。

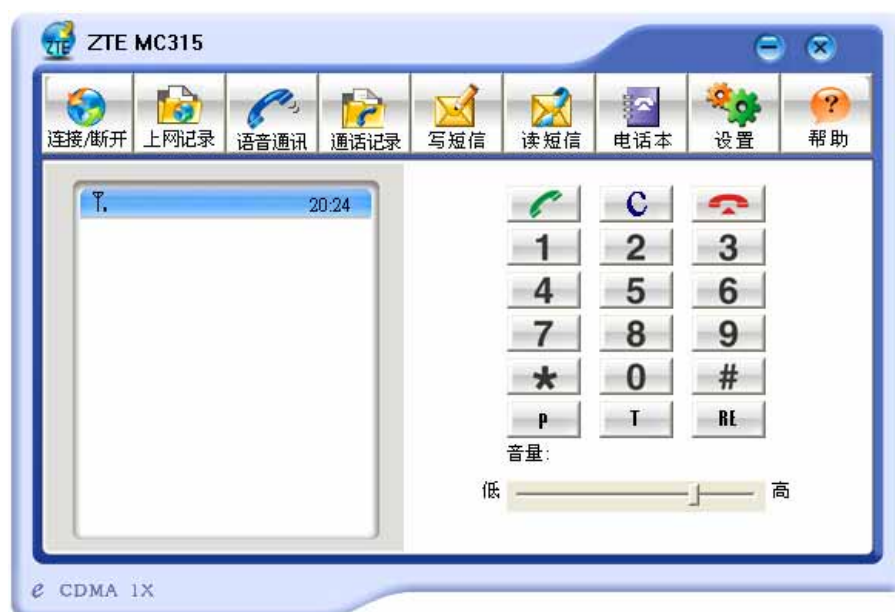
删除上网记录

点击“删除”按钮，可删除界面中您所选择的记录。

清空上网记录

点击“清空”按钮，将删除所有上网记录。


9. 语音通讯





注：

- 1、您的通话是通过连接到无线网卡的耳机进行的。请将耳机插入无线网卡中。


拨打电话

- 1、在用户界面中，点击界面上方的“语音通讯”图标。
- 2、点击界面右边的数字按钮，或直接用电脑键盘输入数字。
- 3、点击界面右边的  按钮或按“Enter”键，开始拨号。



接听电话

- 1、来电时，您会听到电脑发出铃声，同时界面上会显示出来电号码。
- 2、点击界面右边的  按钮或按“Enter”键，即可接听来电。
- 3、点击界面右边的  按钮或按“Esc”键，即可挂断来电。

重拨最后一次拨出的电话

- 1、点击界面右边的  按钮。

插入拨号延时符号

- 1、拨号时，点击  按钮或  按钮可插入拨号延时符号“P”或“T”。您可以自己设置“P”和“T”的延时时间，具体操作请参考第14章设置。

10. 通话记录

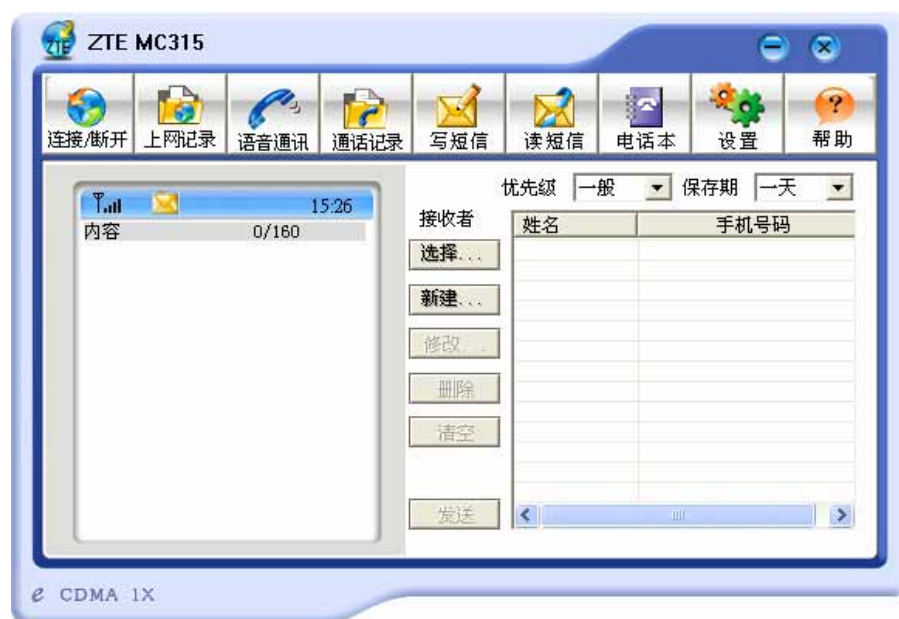


与一般电话相同，通话记录是拨打/接听电话的记录，包括未接电话、已接电话、已拨电话。此外，您还可以看到通话统计。通过下拉菜单选择您要查看的类型。

未接/已接/已拨 记录

- ✧ 点击“删除”按钮，删除您所选择的记录。
- ✧ 点击“清空”按钮，删除当前类型中（未接/已接/已拨）的所有记录。
- ✧ 点击“呼叫”按钮，拨打此记录号码。
- ✧ 点击“短信”按钮，给此记录号码写短信。
- ✧ 点击“存号”按钮，将此记录号码存入电话本。

11.写短信



输入的短信内容显示在界面左边，右边显示收件人列表。

发送短信

- 1、输入短信内容。显示区右上角显示了当前已输入的字数与可输入的总字数。
- 2、点击“新建”按钮，可输入收件人，或点击“选择”按钮，直接从电话本中选取收件人。
- 3、可添加多个收件人。
- 4、选择优先级、保存期。
- 5、点击“发送”按钮，开始发送。

12. 读短信



短信收件箱记录了接收来的短信。

收/发件箱中的短信 可存放在 R-UIM 卡或电脑中，通过点击“复制”或“全部复制”，您可将其中的短信从一种位置复制到其他位置。

下面以短信收件箱为例来进行说明：

回复短信

✧ 点击“回复”，给发件人写短信。

转发短信

✧ 点击“转发”，将短信内容转发给其他人。

拨打发件人号码

✧ 点击“呼叫”，拨打发件人的电话号码。

保存发件人号码

✧ 点击“存号”，将发件人的电话号码存入电话本。

删除短信记录

✧ 点击“删除”，删除您所选择的短信记录。

清空短信记录

✧ 点击“清空”，删除收件箱中的所有短信记录。

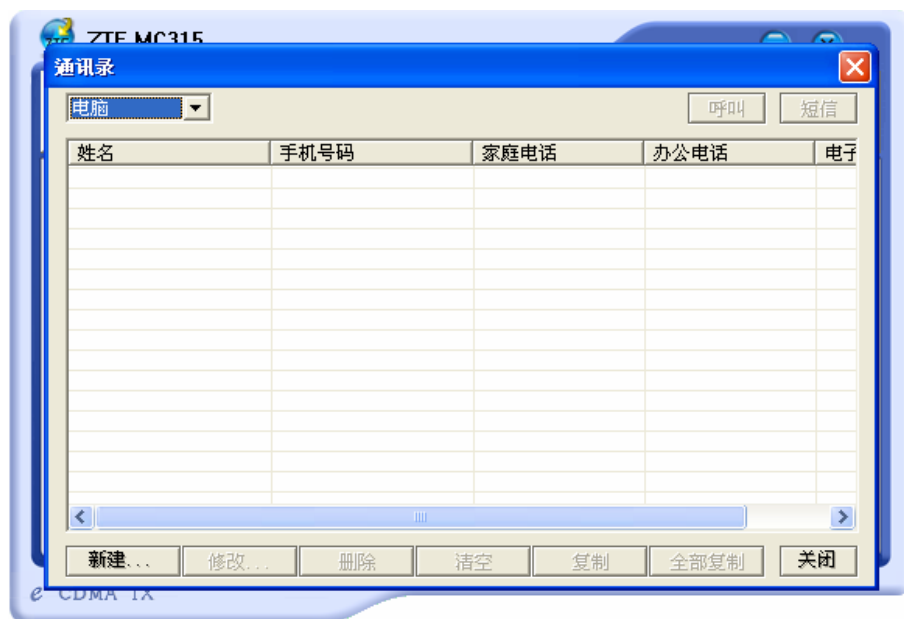
复制短信记录

✧ 点击“复制”，将您所选择的短信记录复制到其他存放位置。

复制所有短信记录

✧ 点击“全部复制”，将所在存放位置的所有短信记录复制到其他存放位置。

13.电话本



电话本中的记录可选择存放在 R-UIM 卡或电脑中。点击界面左上方的下拉菜单，可选择存放位置。

通过点击“复制”或“全部复制”，您还可将电话记录从一种位置复制到其他位置。

添加电话记录

✧ 点击“新建”，输入内容后选择“确定”即可完成新电话记录的添加。

修改电话记录

✧ 点击“修改”，修改内容后选择“确定”即可完成电话内容的修改。

从电话本拨号

✧ 点击“呼叫”，拨打您所选择的电话号码。

从电话本发短信

✧ 点击“短信”，给您所选的电话号码写短信。

删除电话记录

✧ 点击“删除”，删除您所选择的电话记录。

清空电话记录

✧ 点击“清空”，将电话本中的所有电话记录删除。

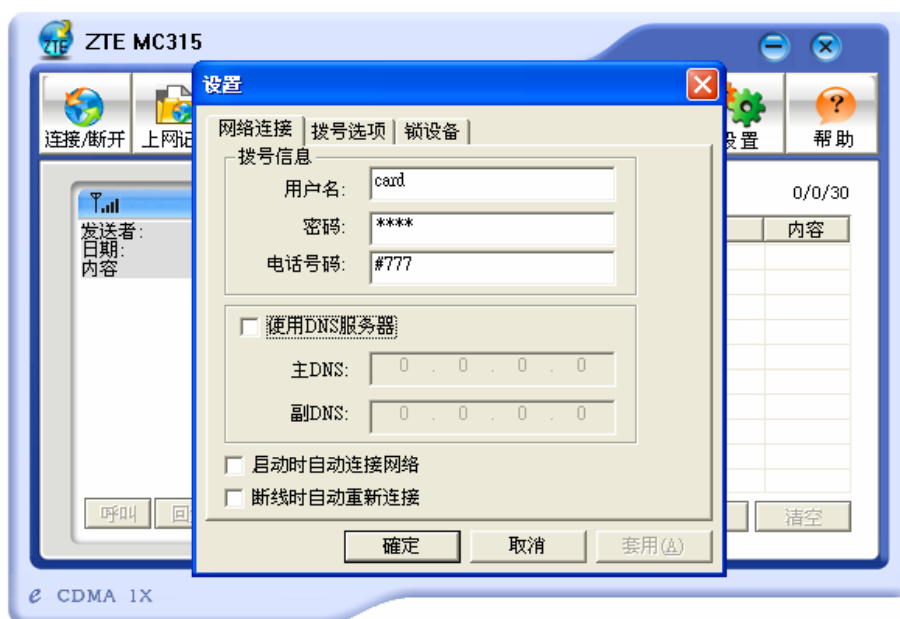
复制电话记录

✧ 点击“复制”，将您所选择的电话记录复制到其他存放位置。

复制所有电话记录

✧ 点击“全部复制”，将所在存放位置的所有电话记录复制到其他存放位置。

14. 设置



网络连接设置

您可以对上网的相关参数 进行设置。

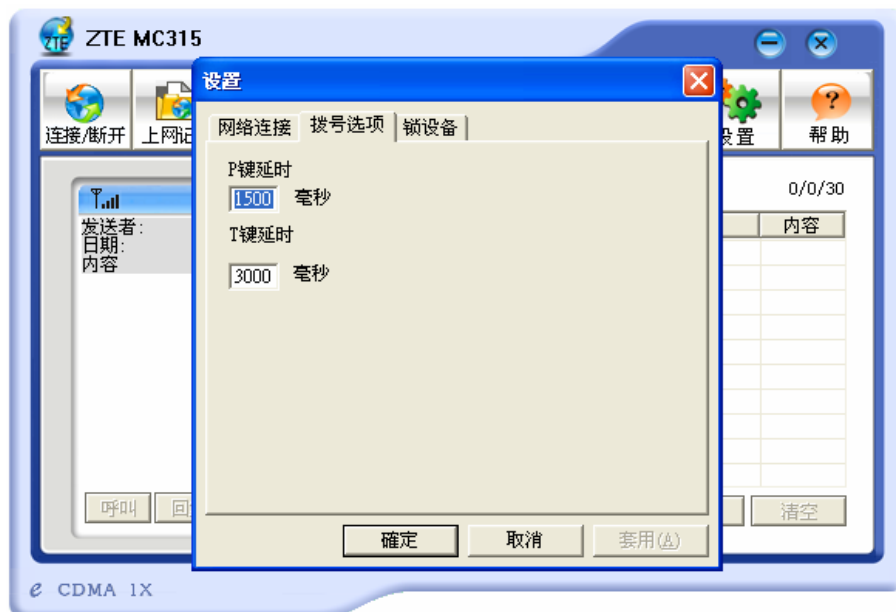
注：

网络设置的默认参数如下：

用户：card

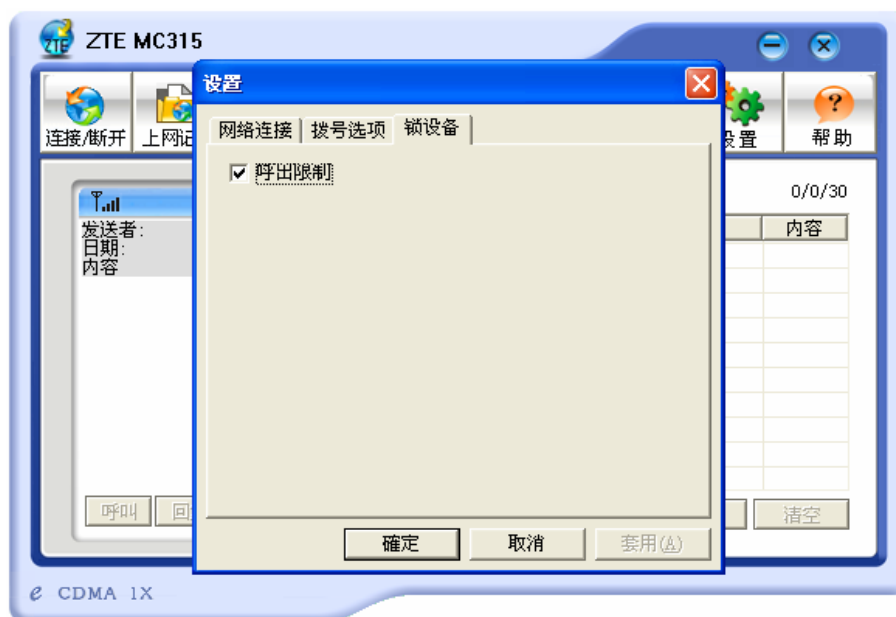
密码：card

号码：#777



拨号选项设置

您可以设置 P 键和 T 键的拨号延时时间。



锁设备

您可以设置限制电话呼出。

15. 查看软件版本信息

点击“帮助”按钮后选择“关于 PcmciaApp”可以查看界面软件和嵌入软件的版本信息。

16.故障排除

16.1 运行 Autsetup.exe 文件时显示错误

- 原因：可能是安装文件损坏。
解决方法：请到公司网站 WWW.ZTEIT.COM 下载网卡程序并重新安装。

16.2 打开串口失败

- 原因 1：没有插入无线网卡，而直接运行网卡软件。
解决方法：关闭软件，插入无线网卡，重新运行网卡软件。
- 原因 2：有其他软件正在使用无线网卡，如超级终端，或者已经运行了网卡软件。
解决方法：关闭相应的软件，重新运行网卡软件。

16.3 没有 R-UIM 卡

- 原因 1：没有插入 R-UIM 卡。
- 原因 2：未能正确插入 R-UIM 卡，有时正反面搞错了。
- 原因 3：R-UIM 卡损坏，可以用 CDMA 手机验证。
- 原因 4：可能无线网卡的 R-UIM 卡座损坏。

16.4 没有信号指示

- 原因 1：不在网络服务区。
解决方法：确认是否在 CDMA 网络服务区。
- 原因 2：天线、RF 部件损坏。
解决方法：更换相应部件。

16.5 拨号失败

- 原因 1：网络参数（用户名、密码、电话号码）设置错误。
解决方法：将上述参数分别设置为 card、card、#777。
- 原因 2：R-UIM 卡欠费。
解决方法：拨打联通热线咨询。
- 原因 3：网络拥挤或网络故障。
解决方法：稍后再拨。

16.6 无法连接网络

- 原因 1：无线网卡正处于联网状态（如果拨打电话后，马上点击上网，常有这种现象）。
解决方法：重新连接。
- 原因 2：网络信号太弱。
解决方法：查看信号强度指示，并检查天线是否插好。

如果以上方法均不能解决您的疑难问题，请拨打 800-830-8218 与我们的客户服务部联系。或者，您可以直接发送电子邮件到以下地址：zte_mobile@zte.com.cn。我们将尽快回复您，并给您优质的售后服务。